



Ministerie van Volksgezondheid,
Welzijn en Sport

Introductie

wetsvoorstel 'Toegang tot de Wlz voor mensen met een psychische stoornis' en het bijhorende implementatietraject

Ledenbijeenkomst
RIBWA/FO op 21 mei



Inhoud

1. Totstandkoming wetsvoorstel
2. Inhoud wetsvoorstel:
 - Om welke mensen gaat het?
 - Indicatiestelling
 - Zorgprofielen
 - Verwachte cliëntstromen
3. Implementatietraject
 - Regionale tafels
 - Werkgroep behandeling
 - Werkgroep communicatie



Totstandkoming wetsvoorstel

- HLZ (Wlz, Jeugdwet, Zorgverzekeringswet, Wmo 2015)
- Motie Keijzer/Bergkamp resulteerde in:
 - Driejaarscriterium Wlz: voortgezet verblijf GGZ
 - Advies van Zorginstituut over 'definitief' onderbrengen van ggz-cliënten in de Wlz.
- Advies Zorginstituut:
 - Wlz-toegangscriteria laten gelden voor ggz-cliënten
 - Op termijn afschaffen driejaarscriterium
- 2017: Wetswijziging aangekondigd in regeerakkoord



Tijdpad wetsvoorstel GGZ in de Wlz

- Wetsvoorstel is 20 februari aangeboden aan Tweede Kamer
 - Nota n.a.v. verslag 13 mei verzonden naar TK
 - Wetsbehandeling TK juni 2019
 - Voorziene inwerkingtreding = 2020
 - Toekenning Wlz indicaties door CIZ in 2020
 - Indicaties worden geldig vanaf 2021



Inhoud wetsvoorstel – Om welke mensen gaat het?

- Mensen met een psychische stoornis al dan niet in combinatie met een andere aandoening of beperking
- Definitie psychische stoornis volgt DSM-5
- Die voldoen aan de criteria van de Wlz:
cliënten hebben een blijvende behoefte aan:
 - a. permanent toezicht of
 - b. 24 uur per dag zorg in de nabijheid,
- 18 jaar of ouder zijn



Inhoud wetsvoorstel – zorgprofielen

- Er gaan vijf zorgprofielen gelden voor cliënten die voldoen aan de Wlz-criteria
 1. GGZ Wonen met intensieve begeleiding
 2. GGZ Wonen met intensieve begeleiding en verzorging
 3. GGZ Wonen met intensieve begeleiding en gedragsregulering
 4. GGZ Wonen met intensieve begeleiding en intensieve verpleging en verzorging
 5. GGZ Beveiligd wonen vanwege extreme gedragsproblematiek met zeer intensieve begeleiding
- De zorgprofielen voor voortgezet verblijft (GGZ-B) blijven voorlopig in de Wlz bestaan
- Alle leveringsvormen worden opengesteld
- NZa adviseert over prestaties/tarieven



Inhoud wetsvoorstel – verwachte cliëntstromen

Landelijk

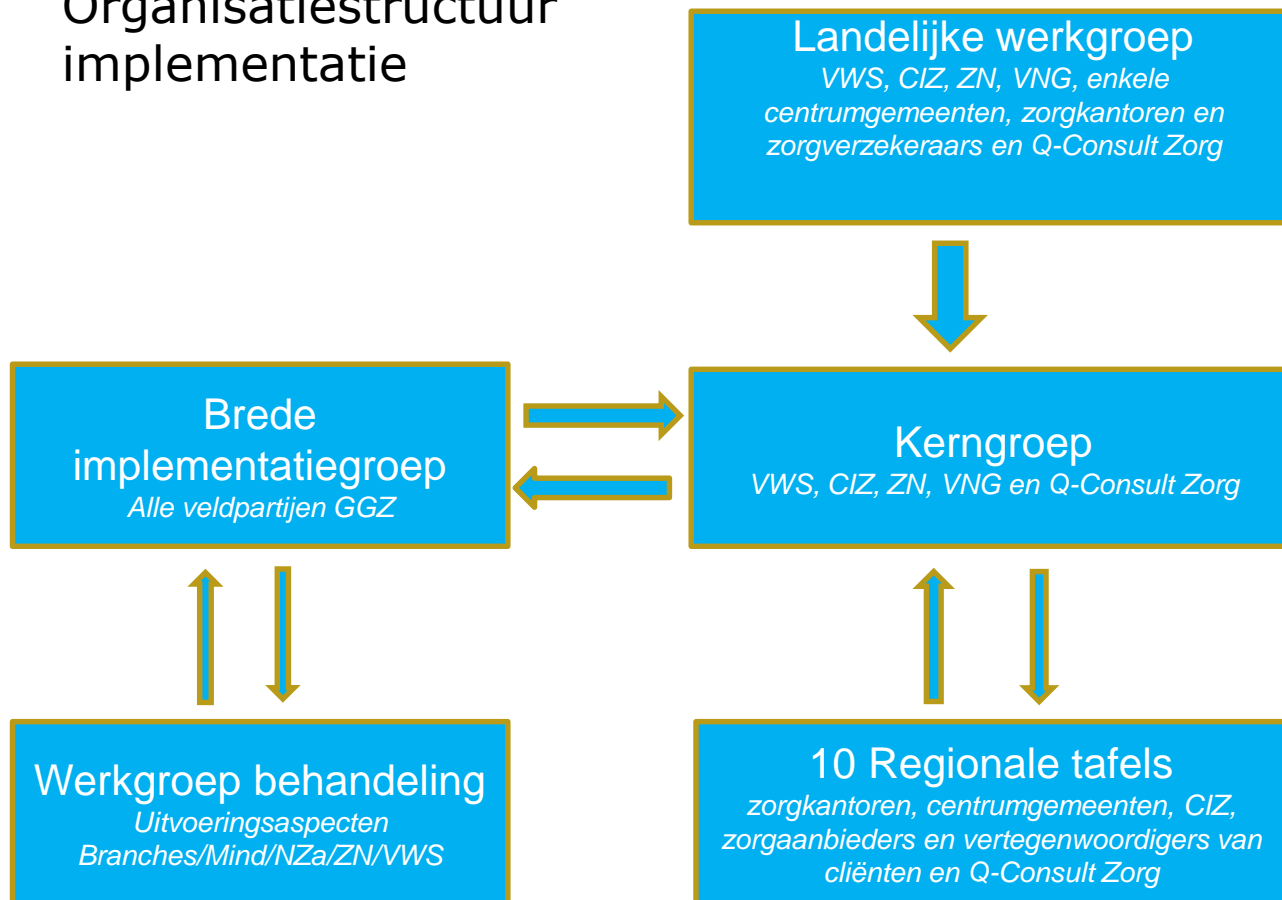
- 8.500 vanuit Wmo 2015 (7.000 zin en 1.500 pgb)
- 750 vanuit Zvw
- 2.750 vanuit voortgezet verblijf
- Gebaseerd op rapport bureau HHM en gesprekken met gemeenten

Monitoring

- Uitgevoerd door CBS
- Bijstelling budget = voorjaar 2021 en 2022



Organisatiestructuur implementatie





Implementatietraject (1)

Hoofdopdracht regionale tafels:

Overgang cliënten naar de Wlz

- Inzicht in de doelgroep
- (her)beoordelingsproces 2020
- Inkoopproces voor het jaar 2021 (zodat continuïteit van zorg kan worden geborgd)
- Monitoring cliëntstromen



Implementatietraject (2)

Overige onderwerpen:

- Communicatie
- Gegevensoverdracht
- Opbouw expertise CIZ
- Herinrichting Wlz
- Pgb-uitvoeringsaspecten
- Behandeling in de Wlz
- Eigen bijdragen
- Huidige knelpunten



Behandeling

- Behandeling bestaat uit twee componenten:
 - Specifieke behandeling
 - Algemeen medische zorg
- Iedere Wlz-instelling is verantwoordelijk voor specifieke behandeling
- Grote verandering voor instellingen voor beschermd wonen.
- Afspraak in bestuurlijk overleg:
 - Werkgroep uitvoeringsaspecten behandeling



Communicatie

- Communicatie is wezenlijk onderdeel implementatie
- Naar verschillende betrokkenen (cliënten, aanbieders, gemeenten, uitvoerders).
- Er is een algemene kernboodschap
- Daarnaast gerichte communicatie-activiteiten
- Centraal informatiepunt op informatie langdurige zorg
- Werkgroep Communicatie coördineert